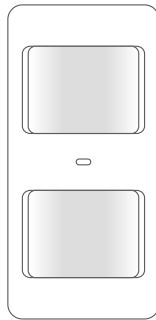


Sensor PIR inmune a mascotas Detector de movimiento

PIR-1

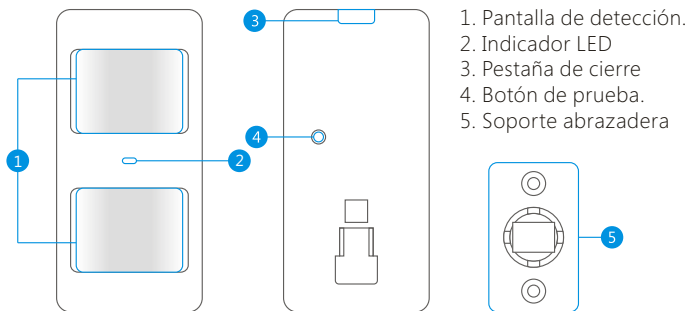
Manual de usuario



Introducción

El sensor PIR-1 es un dispositivo que proporciona al usuario un alto rendimiento. Está formado por un chip digital de control de infrarrojos de lógica difusa, doble núcleo digital y análisis inteligente que identifica de forma eficaz las señales de interferencia emitidas por el movimiento corporal y reduce la tasa de falsas alarmas. Gracias a sus funciones de compensación automática de temperatura y a su tecnología anti turbulencia, el sensor PIR se adapta con facilidad a los cambios que se producen en su entorno. Este sensor cuenta con otras propiedades tales como ahorro energético, fiabilidad y sencillez en su instalación. Su uso es adecuado en vestíbulos, pasillos y ofrece un rango de detección frontal de 0 a 8m. Si el sensor PIR 1 se conecta a un sistema de alarma GSM, el usuario recibirá alertas por SMS sobre el estado de carga de las pilas con un consumo mínimo de energía.

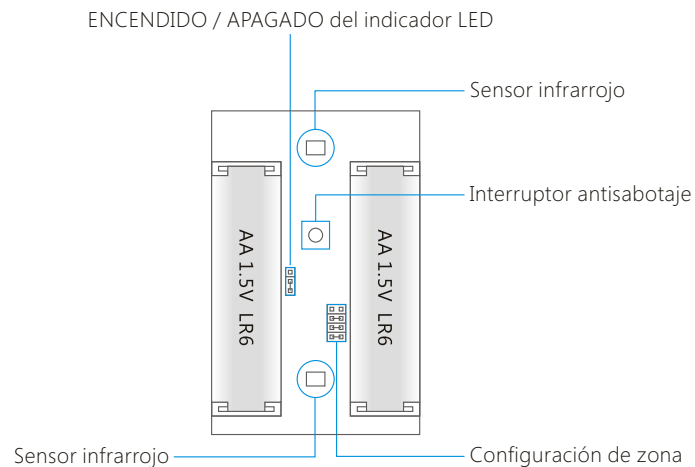
Características del producto



Señales de los indicadores LED

Secuencias de parpadeo	Significado
Parpadeo continuo	Autocomprobación
Parpadea una vez	Se ha detectado una intrusión
Parpadea dos veces	Modo de prueba finalizado. El sensor pasa al modo Ahorro de Energía
Parpadea una vez cada 3 segundos	Nivel bajo de batería. Cambie las pilas lo antes posible.

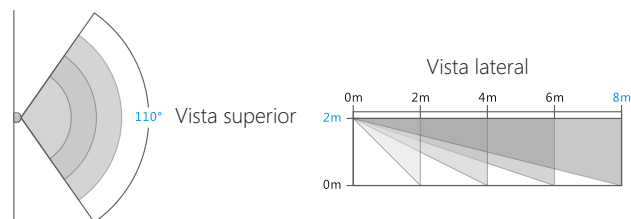
Distribución de la Placa de Circuito Impreso (PCI)



Sensor infrarrojo: Detecta los rayos infrarrojos que emite el cuerpo humano en movimiento. No toque nunca la superficie del sensor y manténgalo siempre limpio.

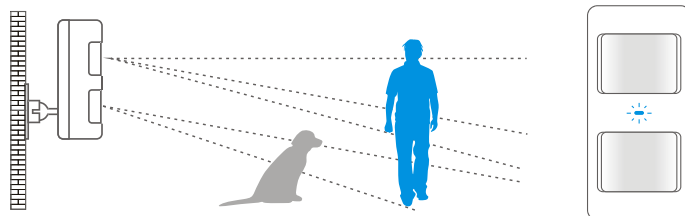
Interruptor antisabotaje: Cuando la carcasa se abre con el dispositivo en funcionamiento, el interruptor antisabotaje se activa y genera una señal de alarma.

Rango de detección



Función de inmunidad a las mascotas

Este sensor cuenta con una doble ventana de detección que mejora su precisión. La alarma se activa solo cuando ambas ventanas detectan movimiento corporal. Si solo una de las ventanas detecta movimiento corporal, la alarma no se activará. Basándose en este principio, el sensor no detecta mascotas con un peso inferior a 25 Kg.



Acoplamiento con el panel de control

El panel de control pasa al modo Acoplamiento.

Esta función permite activar el modo Acoplamiento del panel de control. Pulse el botón de prueba.

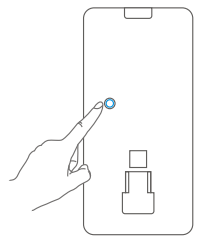
Pulse dos veces el botón de prueba situado en la parte posterior del sensor. El Panel de control emitirá un solo pitido para indicar que el acoplamiento de ha realizado con éxito.

Nota: Si al realizar la operación anterior el Panel de control emite dos pitidos, eso quiere decir que el sensor ya estaba acoplado.

Modos de Funcionamiento

Modo Prueba.

Pulse el botón de prueba. El sensor pasará entonces al modo Prueba y efectuará una detección cada 10 segundos. Pasados 3 minutos, el indicador LED parpadeará dos veces y el sensor pasa al modo Ahorro de Energía.



Modo Ahorro de Energía.

Este sensor de movimiento cuenta con una función de ahorro de energía inteligente. Si el sensor se activa dos veces en un periodo de 3 minutos, el sensor pasa inmediatamente al modo Hibernación para ahorrar energía. Durante este periodo, si se detecta un movimiento la alarma no saltará. Si no se detecta ningún movimiento en los 3 próximos minutos, el sensor regresa al modo de funcionamiento normal.

Nota: Cuando el sensor pasa al modo de hibernación, la condición previa para que salte la alarma es que nadie se mueva por la zona de detección durante 3 minutos, de lo contrario el sensor se quedará en el modo de hibernación.

Si el sensor se encuentra en el modo de hibernación, es aconsejable abandonar la habitación y asegurarse de que nadie se mueve en la zona de detección. El sensor regresará al modo de funcionamiento pasados 3 minutos.

Prueba

Consiste en comprobar el correcto funcionamiento del sensor PIR 1 de movimiento.

Retire la banda protectora

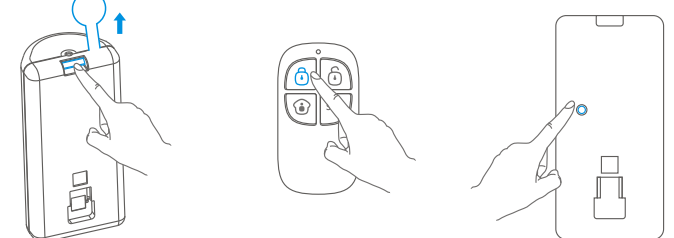
Apriete la pestaña de cierre, abra la carcasa y retire la banda protectora para activar las pilas. Cuando el sensor efectúa la autocomprobación durante 1 minuto, pasa al modo funcionamiento.

Preparación del sistema

Compruebe que el sistema de alarma se encuentra en modo Preparación.

Activación de la alarma

Pulse el botón de prueba hasta que la alarma se active. Esta es una forma de comprobar que el dispositivo se ha conectado correctamente y que está listo para su instalación.

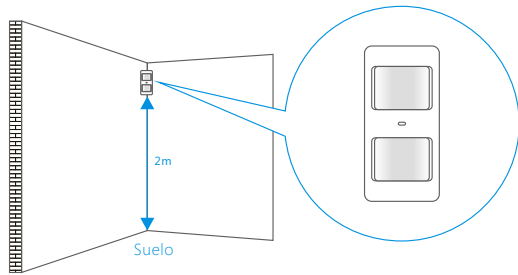


Instalación

Tras comprobar que el sensor funciona correctamente, haga lo siguiente:

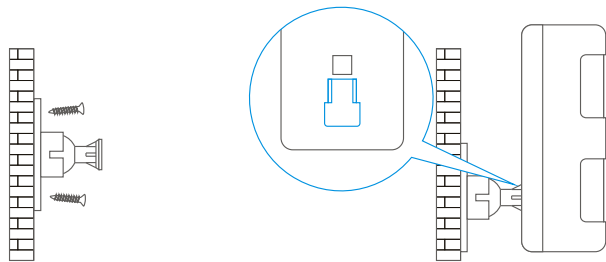
Escoja el lugar en el que desea instalar el dispositivo.

Se recomienda instalar el sensor a 2m del suelo.



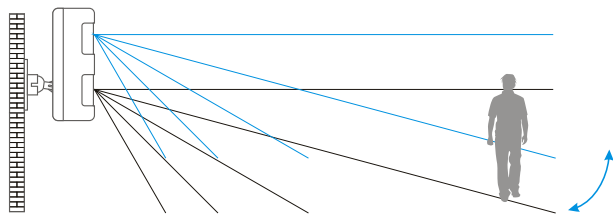
Sujete el dispositivo a la pared

Sujete el soporte abrazadera a la pared con tornillos y compruebe que el sensor se engancha al mismo sin dificultad.



Comprobación del sensor PIR 1 de movimiento.

Pulse el botón de prueba situado en la parte posterior del dispositivo. El sensor pasará a modo Prueba y permanecerá en ese estado durante 3 minutos. Camine por la zona de detección y observe el indicador LED. Cuando el sensor detecta movimiento corporal, el indicador LED parpadea una vez.



Ajuste del ángulo

Ajuste el ángulo del soporte abrazadera para obtener una detección de movimiento óptima.

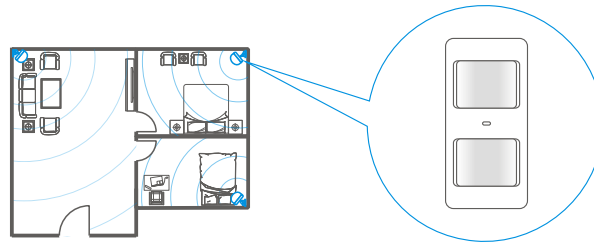


Nota: Si el sensor incorpora la función de inmunidad a mascotas, no ajuste el ángulo hacia arriba o hacia abajo, manténgalo paralelo a la pared.

Notas sobre la Instalación

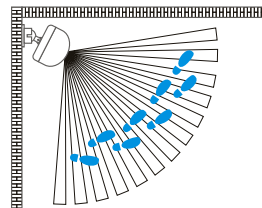
Instale el sensor en zonas cercanas a la entrada o la salida de la vivienda.

La función del sensor es la de evitar que se produzca una intrusión en su vivienda. La detección de movimiento humano en la entrada o salida es fundamental para su seguridad.



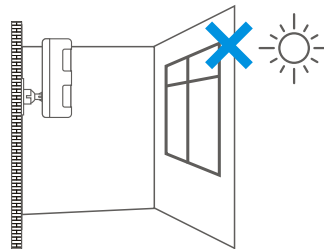
Instale el sensor en el ángulo adecuado.

El ángulo que escoja para la instalación del dispositivo afectará a la sensibilidad de detección del mismo. La sensibilidad resulta óptima cuando la dirección del movimiento a detectar es vertical a la dirección de los infrarrojos. Elija la mejor ubicación y ángulo de acuerdo con el diagrama de situación y rango de detección del dispositivo.



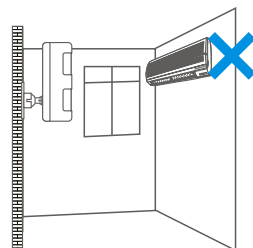
No instale el dispositivo delante de ventanas o puertas de cristal.

La luz directa del sol interfiere en la sensibilidad del dispositivo. Además deben evitarse situaciones complicadas, como un tránsito o flujo excesivo de personas.



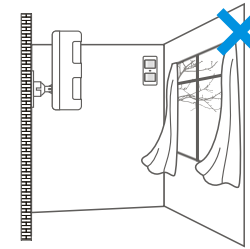
No instale el dispositivo frente a o cerca de fuentes de calor.

Evite instalar el dispositivo frente a o cerca de fuentes de frío o calor, tales como unidades de extracción de calor, calentadores, aires acondicionados, hornos microondas o frigoríficos ya que pueden dar lugar a una falsa alarma.



No instale el dispositivo frente a objetos en movimiento.

Los objetos en movimiento pueden también generar una falsa alarma. En el caso de que se instalaran dos dispositivos en el mismo rango de detección, ajuste la ubicación de los mismos para evitar que se produzcan interferencias entre los sensores.



Especificaciones técnicas

Alimentación eléctrica

3V CC (2 pilas AA I.SV LR6)

Corriente estática

≤ 90 uA

Corriente eléctrica de la alarma

≤ 9,5 mA

Rango de detección

8m/110°

Inmunidad a mascotas

≤ 25 kg

Distancia de transmisión

≤ 80 m (en zona despejada/sin objetos que interfieran)

Radiofrecuencia

433,92MHz (±75KHz)

Material de la carcasa

Plástico tipo ABS

Condiciones de funcionamiento

Temperatura: -10°C ~ +55°C

Humedad relativa: <80% (sin condensación)

Dimensiones del dispositivo (largo x ancho x alto)

108 x 52 x 36,8 mm

Dimensiones del soporte abrazadera (largo x ancho x alto)

52 x 30 x 26,5 mm